



DICKY-john®
A DIVISION OF TSI®



Hızlı Başlangıç Kılavuzu

GAC™ 2700-INTL

Tahıl Analizi Bilgisayarı

Genel Bakış

GAC™ 2700-INTL hububat nemlendiricisi, DICKEY-john'un en yeni tahıl nemlendiricisi'ni satın aldığınız için teşekkür ederiz. GAC™ 2700-INTL nem testi hububatı hızlı bir şekilde test eder ve USDA tarafından geliştirilen 149 MHz teknolojisi ile numunenin nem içeriğini, test ağırlığını (toplu yoğunluk) ve sıcaklığını otomatik olarak hesaplar.

Güvenlik

GAC™ 2700-INTL nem testinin çalışmasıyla ilgili tavsiye niteliği ve açıklamaları Operatör Kılavuzu'nda bulabilirsiniz.

Uygunluk Beyanı

GAC 2700-INTL nem testi, birçok global direktör ve yönetmeliğin hükümlerine uygundur. Eksiksiz bir liste için Operatör Kılavuzu'na bakın.

Bu aygıt FCC Kuralları bölüm 18'e uygundur.

Bu GAC 2700, 2014/35/EU Low Voltage Directive ve 2014/30/EU Elektromanyetik Uyumluluk Direktifi ile onaylar.

RF sinyali iletişim için kullanılmadığı için GAC 2700 ürün serisi 2014/53/EU Radyo Donanımı Yönergesi'nden muaf tutulmuştur.

RF sinyal gücü EMF Direktifi 2013/35/AB için endişelenmek amacıyla eşik sınırının altındadır ve bu nedenle MPE hesaplaması gerekli değildir.

Yükümlülük

DICKEY-john® GAC 2700-INTL nem testini yağlı tohum ve tanecikli nem içeriğini ölçmek için tasarladı. Fabrikadan çıkmadan önce her aleti titizlikle test edip kalibre ediyoruz. Ancak bu aracın sahada kullanımı, bizim kontrolümüz dışındaki çevresel ve işletim koşullarına tabidir. DICKEY-john® çevre ve işletim koşullarının kontrolümüz dışında oluşmasından kaynaklanan hasarlar ve bu çevresel veya operasyonel koşullara bağlı olarak yanlış sonuçlar doğurabilecek zararlardan dolayı sorumluluk kabul etmez.

HİÇBİR DURUMDA DICKEY-john® YA DA BAĞLI KURULUŞLARI, SUBAYLARI, YÖNETİCİLERİ, ARDILLARI YA DA ATAMALARI, GAC™ 2700-INTL TELİNG'İN HERHANGİ BİR KULLANIM YA DA DİRENÇLE BAĞLANTILI OLMASI NEDENİYLE GETİRİLEN TEORİDEN BAĞIMSIZ OLARAK, KAZANÇ KAYBI, GELİR, KULLANIM YA DA VERİ KAYBI GİBİ ÖZEL, DOLAYLI, SONUÇ NİTELİĞİNDEKİ VEYA ARIZİ HASARLARDAN SORUMLU TUTULAMAZ.

Operatör, onaylı bakım prosedürlerini düzenli olarak takip ederek, kalibrasyonların güncel olduğundan ve en son sürümün kullanıldığından emin olarak, günlük kontrol örneklerini kullanarak performansı izleyerek ve el kitabında belirtilen kontrol prosedürlerine bağlı olarak, enstrümanın kullanımında karşılaşılan toz, toprak ve enkaz miktarına bağlı olarak düzenli ve gerektiği şekilde, enstrümanın ve sensörlerinin temizlenmesiyle test sonuçlarının mümkün olduğu kadar doğru olmasını sağlamakla sorumludur. Her türlü hassas araçta olduğu gibi, en iyi sonuçlar kısmen doğru temizlik ve bakıma bağlıdır.

Bu konularla ilgili sorularınız için ürün garantisine bakın veya DICKEY-john® temsilcinizi arayın.

Operatörün Kılavuzunu tam olarak web sitemizde bulabilirsiniz.

Ambalajını Açma

GAC™ 2700-INTL nem test cihazını dikkatlice boşaltın. Tüm maddelerin mevcut olduğunu doğrulamak için aşağıdaki paketleme listesine bakın. Öğeler eksik veya bozuk ise DICKEY-john® ile iletişime geçin.

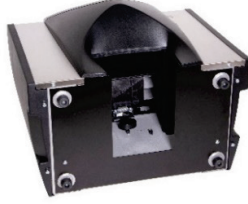
Enstrümanı gönderirken kullanılacak ambalajı muhafaza edin; sevkiyat için başka ambalajların kullanılması cihazda hasara yol açabilir.

GAC™ 2700-INTL Nem Testi Kuruluyor

GAC™ 2700-INTL nem testini kurmak için aşağıdaki prosedürler gerekir:

1. Kutuyu açın ve üst köpük takımından Allen anahtarını çıkarın.
2. GAC™ 2700-INTL birimini plastik poşetten çıkarın. Çantayı, ambalaj malzemesini ve enstrümanın gelecekteki taşınması için kullanılacak kutuyu saklayın.
3. Kurulum konumunun enstrümanın üst tarafındaki kabarcık seviyesini kullanarak seviye olduğundan emin olun; gerekirse ayakları ayarlayın. Grain çekmecesinin cihaza temiz bir şekilde yerleştirilmesi için, GAC 2700-INTL nem test cihazı ile tezgah arasında yeterli düzeyde erişim olduğundan emin olunması gerekir.
4. Tahıl çekmecesini çıkarın ve sol ve sağ taraftaki duvarlarda nakliye kutularını bulmak için üniteyi yavaşça arka tarafa yerleştirin.

ÖNEMLİ: Güvenlik anahtarına zarar gelmesini önlemek için, üniteyi arka tarafına yerleştirirken dikkatli olun.



5. Gevşetin ve sol taraftaki duvardaki dirseği çıkarın.



6. Çıkartmak için köşeli ayağa basın.



7. Bağlantı parçasını enstrümanın alt tarafına doğru kaydırın.



8. Onaltılık civatayı, Allen anahtarını kullanarak, çalışma yeri tutmasına ve sıkılaştırmaya sokun.



9. Sağ taraftaki duvardaki dirseğe de aynı işlemi uygulayın.

10. İki ayaç da çalışma yerine sıkıştırıldıktan sonra birimi dik konuma getirin.

Taşıma için köşeli parantezleri yeniden yüklemek için işlemi tersine çevirin. Bu, hareket ederken hasar oluşmasını önlemek için ağırlık mekanizmasını kilitlet.


İlk Kurulum

Ünite açıldıktan sonra, ünite zaten varsayılan kullanıcı profilinde oturum açmış olacaktır. Bu varsayılan kullanıcı örnekleri çalıştırabilir ve ünitenin birçok işlevine erişebilir.


Birim her yeniden başlatıldığında varsayılan kullanıcı oturum açar.


Ünitede, tüm işlevlere erişebilen boş bir parolayla yüklenmiş bir Yönetici kullanıcı profili de var.

Ünitenin tüm işlevlerine erişmek için:

1. Ekranın  sağ üst köşesine basın.
2. Varsayılan profilden çıkmak için Log Out düğmesine basın.

Not: Oturumu kapattıktan sonra, sadece birimi yeniden başlatarak varsayılan kullanıcıya dönebilirsiniz.


3. Oturum Açma sayfasına erişmek için  tekrar basın.
4. Kullanıcı profilleri listesinden “Yönetici” ögesini seçin.
5. Enstrümanı kullanmaya başlamak için Oturum Aç düğmesine basın.

Not: Özel kullanıcı adı ve parola ayarlamak için açılan menüye gidin  (sol üst) ve “Kullanıcılar/Parolalar”a basın. Ek bilgi için Operatör Kılavuzu’na bakın.

Gelişmiş Kurulum

Kullanıcılar ayrıca, GAC™ 2700-INTL nem testini belirli uygulama gereksinimlerine yapılandırmak için Ayarlar menüsünü kullanmayı da düşünmelidir:

- Seri bağlantı noktası iletişimi yoluyla veri dışı aktarma
- Veri yazdırma

Ayarlar menüsüne, açılan menü  simgesinden erişilebilir.




Yukarıdaki yapılandırma ayarlarıyla ilgili ayrıntılı açıklama için operatörün el kitabına bakın.

Tahıl Analizlerini Yürütme

GAC™ 2700-INTL nem testi tahıl rutubeti ölçümlerini çalıştırmak için minimum kullanıcı etkileşimi sağlamak üzere tasarlanmıştır. Giriş ekranından:



1. Analiz edilecek tahılı veya kırpmayı seçmek için **Ürünü Seç** düğmesine basın.
 2. **Örnek Kimliğini** girin (İstenirse).
 3. **Müşteri Kimliğini** girin (İstenirse).
 4. Numuneyi Üst Hopper'a dök.
 5. Hoparlörde bir örneği düzgün çalıştırmak için yeterli tahıl olduğunda **BAŞLAT** düğmesi Yeşil olarak değişir.
 6. **BAŞLAT** düğmesine basın.
- Diğer Ana Ekran Simgeleri:

 Dökme Düğmesi	Örneği üst sıçrayıcıdan tahıl çekmecesine aktarmak için basın. Bu, kullanıcı tahıl örneğini ölçmemeye karar verirse veya tahıl hücrelerini temizlemeye ihtiyaç duyarsa faydalıdır.
 Hızlı Analiz Modu	Belirli kalibrasyonların, enstrümanın hızını ve işlem hacmini artırmak için tek bir dokunuşta kullanılabilirdiği çalışma modu.
 Son Sonucu Göster	GAC™ 2700-INTL nem testinde çalıştırılan son örnekten elde edilen sonuçları incelemek için bu düğmeye basın.

Bakım

GAC™ 2700-INTL nem testçisi makine içinde ölçümler yapmak için 149 MHz RF frekansını kullanır. Bu güçlü bir sinyal gücü değil. Potansiyel parazitin kaynağı GAC™ 2700-INTL nem testinden saptanırsa basit düzeltici adımlar atılabilir; ürünleri birbirlerinden daha uzağa taşıyın, ürünleri birbirine yönlendirin.

ÖNEMLİ: Sürekli ve tutarlı sonuçlar elde etmek için ünitenin düzenli olarak denetlenmesi ve temizlenmesi önemle tavsiye edilir.

Optimum performans için, çevre koşullarına bağlı olarak, kapsamlı temizleme işlemi haftalık veya daha sık yapılmalıdır. Toz, sıcaklık uç noktaları, tahıl tozu ve harici nem gibi faktörler konumdan konuma değişir. Temizlik ya da enstrüman performansı ile ilgili sorularınız varsa, yerel yetkili servis merkezimize başvurun.

Daha kapsamlı bir temizlik isteyen müşteriler için, satıcınız veya yetkili servis merkeziniz ile temizleme yapmak üzere cihazınızı arayın ve planlayın.

Not: Sağlam ve kaliteli bir çalışma aleti sağlamak için aşağıdaki öneriler bir kılavuz olarak sunulmuştur. Bu yorucu bir bakım programı olarak yorumlanmamalıdır. Toz ve enkaz periyodik olarak bu kılavuzda belirtilmeyen alanlarda birikebilir. Şirket sahibi tüm ekipmanların temizlenmesini sağlamakla yükümlü. Cihazın bakımı veya performansı ile ilgili herhangi bir sorunuz olursa, yetkili satıcınız veya yerel yetkili servis merkeziniz ile temasa geçin.

DIŞ TEMİZLİK

LCD ekran periyodik temizleme gerektirebilir. Tozu çıkarmak için cam mercekler için ticari bir temizleyici kullanın.

UYARI

LCD ekrana su, organik çözücü veya asit ve alkali gibi kimyasallar uygulamayın.

GAC™ 2700-INTL nem testinin yüzeyi plastik ve paslanmaz çelik yüzeyler için tasarlanmış herhangi bir temizleyici ile temizlenebilir.

Gren zıpkını ve (2) üst tahıl zıpzıpzıp sensörlerini silmek için düzenli olarak bir bez kullanın.

Şekil 1 Tahıl Hopper Sensörleri

Üst tahıl hopper sensörleri



İÇ TEMİZLEME

Sürekli testler yapmak, kritik dahili bileşenlerin etrafında malzeme birikmesine neden olabilir ve ölçümü olumsuz yönde etkileyebilir.


Gerektiğinde iki tür temizleme yapılması önerilir:

- Günlük temizlik
- Kapsamlı temizleme (yönergeler için Operatör Kılavuzu'na bakın)

GÜNLÜK TEMİZLEME YÖNTEMİ

Günlük temiz yöntemler, otomatik bir işlem kullanarak hücre ve kapının temizlenmesini sağlar. Temizleme işlemi sırasında, kapak otomatik olarak açılır.

Temizleme işlemini başlatmak için:

1. Ana Menüden **Aygıt Bilgileri**'ni seçin.
2.  Bastır.
 - “Temizleme Modu Etkin” sözcükleriyle bir açılır pencere iletisi görüntülenir.
3. Tahıl çekmecesini çıkarın.
4. Sağlanan fırçayı kullanarak ölçüm hücreesindeki gevşek veya sıkışmış tahıl veya tozu el ile kaldırın.
5. Aygıtı normal çalışma durumuna geri döndürmek için **KAPAT** düğmesine basın.

UYARI

KAPAT düğmesine basmadan önce eller cihazın içinden temizlenmelidir.

6. Tahıl çekmecesini ekleyin.

Giriş Ekranına dönmek için üzerine basın .

Ortak Hata Kodları

HATA KODU	HATA
1	Boş Hücre Ölçümü Belirtim Dışında
2	Spesifikasyon Dışında Boş Hücre Ağırlığı
3	Yüklü Ürün Yok
4	Dolgu Motoru Sıkıştırıldı
5	Geçersiz Tahıl Kalibrasyonu Dosyası
6	Nem Çok Yüksek
7	Nem Çok Düşük
8	Enstrüman Düşük Sıcaklık Sınırı Aşıldı
9	Tahıl Yüksek Sıcaklık Sınırı Aşıldı
10	Tahıl Düşük Sıcaklık Sınırı Aşıldı
11	Örnek Ağırlığı Çok Yüksek
12	Örnek Ağırlığı Çok Düşük
13	İletişim Yok
14	Enstrüman Yüksek Sıcaklık Sınırı Aşıldı
15	Birim - Gren Farklılığı
16	Teknik Özellik Dışında Dahili Güç Kaynağı
17	Nem Tahmin Edilemiyor
18	Ön Analiz Zaman Aşımı
21	Dil İçeri Aktarma Hatası
22	Dil Yükleme Hatası
23	Bölge Yükleme Hatası
24	Bölge Dosyası Eksik
25	Bölge Dosyası Ayrıştırma Hatası
50	Ağırlık Ölçüm Cihazı Hatası
53	Soğuk Örnek Nem Çok Yüksek
56	G/Ç Anakartın Güç Kapama Hatası
60	Ağ Kullanılmıyor
100	Beklenmeyen Uygulama Çökmesi

Daha ayrıntılı bilgi için Operatör Kılavuzu'na bakın.

DICKEY-john® GARANTİ

Satıcılar, müşterilerinden herhangi bir DICKKEY-john® ürünü için sipariş almadan önce aşağıdaki garanti kapsamındaki müşterilerini telefonla aramakla yükümlüdür.

DICKKEY-john®, ürünün herhangi bir parçasının orijinal kurulumdan itibaren bir yıl içinde malzeme veya işçilik açısından kusurlu olduğunu kanıtlarsa ve bu tür bir arızanın ortaya çıkarılmasından sonraki 30 gün içinde DICKKEY-john'a iade edilirse, belirtilen parçayı değiştirir ya da onarır. Bu garanti; yanlış kullanım, ihmal, kaza veya yanlış kurulum veya bakım nedeniyle oluşan hasarlar için geçerli değildir; DICKKEY-john'un yazılı onayı olmadan dışarıdaki tarafların yaptığı onarımlar için herhangi bir masraf ya da yükümlülük; herhangi bir ilişkili donanımın hasar görmesi; ya da kar kaybı veya özel zararlar. Söz konusu parça performans beklentilerini büyük ölçüde karşıladığı takdirde kusurlu kabul edilmeyecektir. **ÖNCEKİ GARANTİ, AÇIK YA DA ZİMNİ OLMAK KAYDIYLA, TİCARİ ELVERİŞLİLİK, AMACA UYGUNLUK VE DİĞER TÜM GARANTİLERİN PARALELİNDE ÖZEL VE GEÇERLİDİR.** DICKKEY-john, kimsenin belirtilen kısımla ilgili olarak başka bir yükümlülük veya yükümlülük üstlenmesine izin vermez ve bunun yol açacağı zararlardan sorumlu tutulamaz. Satın alan kişi, ürünü satın alma fiyatının tam olarak iadesi için on beş gün içinde iade etmedikçe bu hüküm ve garanti sınırlamalarını kabul eder.

Hızlı Başlangıç Kılavuzu

GAC™ 2700-INTL

Tahıl Analizi Bilgisayarı



DICKEY-john®
A DIVISION OF TSI®

5200 Dickey John Road
Auburn, IL 62615
www.dickey-john.com

+1 217-438-3371
+1 217-438-6012 fax
©2024 Dickey-john

DICKEY-john ve Dickey-john Logosu
TSI A.B.D.'nin tescilli ticari markalarıdır
ve diğer ülkelerin ticari marka tescilleri
altında korunabilir.

6017978 (TR) Rev A