



Guide de démarrage rapide

GAC™ 2700-INTL

Ordinateur d'analyse des grains

Aperçu

Merci d'avoir acheté le doseur d'humidité des grains GAC™ 2700-INTL, le plus récent analyseur d'humidité des grains de DICKEY-john®. Le test d'humidité GAC™ 2700-INTL teste rapidement les grains et calcule automatiquement la teneur en humidité, le poids d'essai (masse volumique apparente) et la température de l'échantillon en utilisant la technologie 149 MHz, développée par l'USDA.

Sécurité

L'identification et les descriptions relatives au fonctionnement du doseur d'humidité GAC™ 2700-INTL se trouvent dans le Manuel de l'opérateur.

Déclaration de conformité

Le test d'humidité GAC 2700-INTL est conforme aux dispositions de nombreuses directives et réglementations mondiales. Consulter le Manuel de l'exploitant pour obtenir la liste complète.

Ce dispositif est conforme à la partie 18 des Règles de la FCC.

Cette GAC 2700 confirme la directive 2014/35/UE sur la basse tension et la directive 2014/30/UE sur la compatibilité électromagnétique.

La série de produits GAC 2700 est exemptée de la directive 2014/53/UE relative aux équipements hertziens, car le signal RF interne au produit n'est pas utilisé pour les communications. La puissance du signal RF est inférieure à la limite seuil considérée comme préoccupante dans la directive 2013/35/UE sur les CEM et aucun calcul de l'EMT n'a donc été jugé nécessaire.

Responsabilité

DICKEY-john® a conçu le doseur d'humidité GAC 2700-INTL pour mesurer la teneur en humidité des graines oléagineuses et des grains. Nous testons et étalonnons rigoureusement chaque instrument avant qu'il ne quitte l'usine. L'utilisation de l'instrument sur le terrain, cependant, est soumise à des conditions environnementales et d'exploitation indépendantes de notre volonté. DICKEY-john® décline toute responsabilité pour les dommages résultant de conditions environnementales et d'exploitation indépendantes de notre volonté et pour tout dommage qui pourrait résulter de résultats incorrects dus à ces conditions environnementales ou opérationnelles.

EN AUCUN CAS, DICKEY-john® OU SES SOCIÉTÉS AFFILIÉES, DIRIGEANTS, ADMINISTRATEURS, SUCESSEURS OU CESSIONNAIRES NE POURRONT ÊTRE TENUS RESPONSABLES DE QUELQUE DOMMAGE QUE CE SOIT, Y COMPRIS LES DOMMAGES SPÉCIAUX, INDIRECTS, CONSÉCUTIFS OU ACCESSOIRES OU LES DOMMAGES POUR PERTE DE PROFITS, DE REVENUS, D'UTILISATION OU DE DONNÉES RÉSULTANT DE RÉCLAMATIONS, INDÉPENDAMMENT DE LA THÉORIE PRÉSENTÉE, DÉCOULANT DE OU LIÉE À TOUTE UTILISATION OU FIABILITÉ DU TESTEUR D'HUMIDITÉ GAC™ 2700-INTL.

Il incombe à l'exploitant de s'assurer que les résultats des essais sont aussi exacts que possible en suivant régulièrement les procédures d'entretien approuvées, en s'assurant que les étalonnages sont à jour et que la dernière version est utilisée, en nettoyant l'instrument et ses capteurs régulièrement et au besoin en fonction de la quantité de poussière, de saleté et de débris rencontrée lors de l'utilisation de l'instrument, en surveillant le rendement à l'aide d'échantillons de contrôle quotidiens et en respectant les procédures de contrôle énoncées dans le manuel. Comme pour tout type d'instrument de précision, les résultats optimaux dépendent en partie d'un nettoyage et d'un entretien appropriés.

Pour toute question concernant ces problèmes, reportez-vous à la garantie du produit ou contactez votre représentant DICKEY-john®.

Le manuel d'utilisation complet est disponible sur notre site Web.

Déballage

Déballer soigneusement le testeur d'humidité GAC™ 2700-INTL. Reportez-vous à la liste d'emballage ci-dessous pour vérifier que tous les articles sont présents. Contactez DICKEY-john® si des éléments sont manquants ou endommagés.

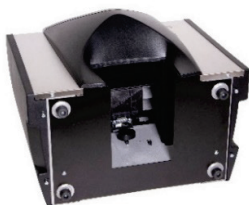
Conserver l'emballage pour l'utiliser lors de l'expédition de l'instrument ; l'utilisation d'autres emballages pour l'expédition peut endommager l'instrument.

Configuration du détecteur d'humidité GAC™ 2700-INTL

La mise en place du régulateur d'humidité GAC™ 2700-INTL nécessite les procédures suivantes :

1. Ouvrez la boîte et retirez la clé Allen de l'insert en mousse supérieur.
2. Retirez l'unité GAC™ 2700-INTL du sac en plastique. Conservez le sac, le matériel d'emballage et le carton pour l'utiliser lors du transport futur de l'instrument.
3. Assurez-vous que l'emplacement d'installation est de niveau en utilisant le niveau de bulle au sommet de l'instrument ; ajustez les pieds si nécessaire. L'unité doit être maintenue à niveau, en s'assurant qu'il y a suffisamment de jeu entre le doseur d'humidité GAC 2700-INTL et le comptoir afin que le tiroir à grains soit inséré proprement dans l'instrument.
4. Retirez le tiroir à grains et placez délicatement l'unité à l'arrière pour placer les supports d'expédition sur les parois latérales gauche et droite.

IMPORTANT : Soyez prudent lorsque vous placez l'unité sur son dos pour éviter d'endommager le commutateur de sécurité.



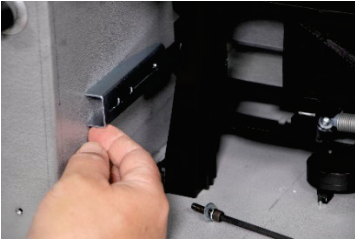
5. Desserrez, puis retirez le boulon hexagonal du support sur le mur latéral gauche.



6. Appuyez sur le support pour le relâcher.



7. Faites glisser le support vers le bas de l'instrument.



8. Insérez le boulon hexagonal dans le point de fonctionnement et serrez-le à l'aide de la clé Allen.



9. Effectuez la même procédure sur le support sur le mur de droite.

10. Une fois que les deux supports sont serrés à l'emplacement de fonctionnement, placez l'unité en position verticale.

Inversez le processus pour réinstaller les supports pour le transport. Cela verrouille le mécanisme de pesée pour éviter les dommages lors du déplacement.


Configuration initiale

Une fois l'unité mise sous tension, elle est déjà connectée au profil utilisateur par défaut. Cet utilisateur par défaut peut exécuter des échantillons et accéder à la plupart des fonctions de l'unité.


L'utilisateur par défaut sera connecté à chaque redémarrage de l'unité.

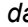
Il y a aussi un profil utilisateur Admin installé sur l'unité avec un mot de passe vide qui peut accéder à toutes les fonctions.

Pour accéder à toutes les fonctions de l'unité :

1. Appuyez sur  la partie supérieure droite de l'écran.
2. Appuyez sur le bouton Déconnexion pour quitter le profil par défaut.

Remarque : Une fois déconnecté, vous ne pouvez revenir à l'utilisateur par défaut qu'en redémarrant l'unité.


3. Appuyez de  nouveau pour accéder à la page de connexion.
4. Sélectionnez « Admin » dans la liste des profils utilisateur.
5. Appuyez sur le bouton Login pour commencer à utiliser l'instrument.

Remarque : Pour configurer un nom d'utilisateur et un mot de passe personnalisés, allez dans le menu déroulant  (en haut à gauche) et appuyez sur « Utilisateurs/Mots de passe ». Pour plus d'informations, voir le manuel d'utilisation.

Configuration avancée

Les utilisateurs doivent également envisager d'utiliser le menu Paramètres pour configurer le test d'humidité GAC™ 2700-INTL en fonction des exigences spécifiques de l'application :

- Exportation de données via une communication de port série
- Impression de données

Les menus Paramètres sont accessibles via l'icône de menu déroulant .

Reportez-vous au manuel de l'opérateur pour une explication détaillée des paramètres de configuration ci-dessus.




Réalisation d'analyses de grain

Le doseur d'humidité GAC™ 2700-INTL est conçu pour fournir une interaction minimale de l'utilisateur pour effectuer des mesures d'humidité des grains. Depuis l'écran d'accueil :



1. Appuyez sur le bouton **Choisir un produit** pour sélectionner le grain ou la culture qui sera analysé.
2. Entrez l'**ID de l'échantillon** (si vous le souhaitez).
3. Saisissez l'**ID de client** (si vous le souhaitez).
4. Verser l'échantillon dans la trémie supérieure.
5. Le bouton **DÉMARRER** passe au vert lorsqu'il y a suffisamment de grain dans la trémie pour exécuter correctement un échantillon.
6. Appuyez sur le bouton **DÉMARRER**.

Autres icônes de l'écran d'accueil :

 <p>Bouton Vidage</p>	Appuyez pour transférer l'échantillon de la trémie supérieure au tiroir à grains. Cela est utile si l'utilisateur décide de ne pas mesurer l'échantillon de grain ou doit nettoyer la cellule de grain.
 <p>Mode d'analyse rapide</p>	Mode de fonctionnement dans lequel des étalonnages sélectionnés sont disponibles en une seule touche pour augmenter la vitesse et le débit de l'instrument.
 <p>Dernier résultat</p>	Appuyez sur ce bouton pour passer en revue les résultats du dernier échantillon qui a été exécuté par le test d'humidité GAC™ 2700-INTL.

Entretien

Le doseur d'humidité GAC™ 2700-INTL utilise une fréquence RF de 149 MHz pour effectuer des mesures à l'intérieur de la machine. Ce n'est pas un signal fort. S'il est déterminé que les interférences potentielles proviennent du doseur d'humidité GAC™ 2700-INTL, des mesures correctives simples peuvent être prises ; écartez les produits les uns des autres et réorientez-les les uns vers les autres.

IMPORTANT : Il est fortement recommandé que l'unité soit régulièrement inspectée et nettoyée pour assurer des résultats continus et cohérents.

Pour une performance optimale, un nettoyage complet doit être effectué chaque semaine ou plus souvent, selon les besoins, en fonction des conditions environnementales environnantes. Des facteurs tels que la poussière, les températures extrêmes, la poussière de céréales et l'humidité externe varient d'un endroit à l'autre. Si vous avez des questions sur la propreté ou la performance de l'instrument, contactez votre centre de service autorisé local.

Pour les clients qui ont besoin d'un nettoyage plus poussé, contactez et planifiez votre instrument pour le nettoyage avec votre revendeur ou centre de service agréé.

Note : Les recommandations suivantes sont fournies à titre indicatif pour maintenir un instrument d'exploitation robuste et de qualité. Elle ne doit pas être interprétée comme un programme d'entretien exhaustif. Les poussières et les débris peuvent s'accumuler périodiquement dans des zones non spécifiées dans ce manuel. Le propriétaire est responsable de la propreté générale de l'équipement. Si vous avez des questions concernant l'entretien ou le rendement de l'instrument, communiquez avec votre concessionnaire ou votre centre de service autorisé local.

NETTOYAGE EXTERNE

L'écran LCD peut nécessiter un nettoyage périodique. Utilisez un nettoyeur commercial pour les verres de verre pour éliminer la poussière.

AVIS

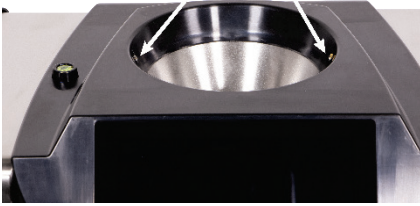
N'appliquez pas d'eau, de solvant organique ou de produits chimiques, tels que des acides ou des alcalis, sur l'écran LCD.

La surface du testeur d'humidité GAC™ 2700-INTL peut être nettoyée avec n'importe quel nettoyeur conçu pour les surfaces en plastique et en acier inoxydable.

Utilisez périodiquement un chiffon pour essuyer la trémie à grains et les (2) capteurs supérieurs de la trémie à grains.

Chiffre 1 Capteurs De Trémie À Grain

Capteurs de trémie à grain supérieur



NETTOYAGE INTERNE

La réalisation d'essais continus peut entraîner une accumulation de matière autour des composants internes critiques et affecter négativement la mesure.


Deux types de nettoyage sont recommandés selon les besoins :

- Nettoyage quotidien
- Nettoyage intensif (voir le Manuel de l'opérateur pour les instructions)

METHODE DAILY CLEAN

Un procédé de nettoyage quotidien permet de nettoyer la cellule et la porte à l'aide d'un processus automatisé. Pendant la séquence de nettoyage, la porte de la trémie s'ouvre automatiquement.

Pour lancer le processus de nettoyage :

1. Sélectionnez **Informations sur le périphérique** dans le menu principal.
2. Appuyez sur .
 - Un message contextuel s'affiche avec les mots « Mode de nettoyage actif ».
3. Retirez le tiroir à grains.
4. À l'aide de la brosse fournie, retirez manuellement de la cellule de mesure tout grain ou poussière détaché ou collé.
5. Appuyez sur le bouton **FERMER** pour rétablir le fonctionnement normal de l'instrument.

AVIS

Les mains doivent être dégagées de l'intérieur de l'instrument avant d'appuyer sur le bouton FERMER.

6. Insérez le tiroir à grains.

Appuyez sur  pour revenir à l'écran d'accueil.

Codes d'erreur courants

CODE ERREUR	ERREUR
1	Mesure de cellule vide hors spécification
2	Poids de cellule vide hors spécification
3	Aucun produit installé
4	Moteur de remplissage bloqué
5	Fichier d'étalonnage des grains non valide
6	Humidité trop élevée
7	Humidité trop faible
8	Limite basse température de l'instrument dépassée
9	Limite de température élevée du grain dépassée
10	Limite de température basse du grain dépassée
11	Poids de l'échantillon trop élevé
12	Poids de l'échantillon trop bas
13	Aucune communication
14	Limite haute température de l'instrument dépassée
15	Différentiel unité-grain
16	Alimentation électrique interne hors spécification
17	Impossible de prévoir l'humidité
18	Délai d'attente de l'analyse préalable
21	Erreur d'importation de langue
22	Erreur de chargement de langue
23	Erreur de chargement de région
24	Fichier de région manquant
25	Erreur d'analyse du fichier de région
50	Erreur du dispositif de mesure du poids
53	Humidité de l'échantillon froid trop élevée
56	Erreur de mise hors tension de la carte E/S
60	Réseau non disponible
100	Panne d'application inattendue

Consulter le Manuel de l'exploitant pour obtenir des renseignements plus détaillés.

DICKEY-john® GARANTIE

Les concessionnaires ont la responsabilité d'attirer l'attention de leurs clients sur la garantie suivante avant l'acceptation d'une commande de leur client pour tout produit DICKY-john®.

DICKEY-john® garantit à l'acheteur d'origine que, si une partie du produit s'avère défectueuse en matière de matériel ou de fabrication dans un délai d'un an à compter de la date d'installation d'origine, et est retournée à DICKY-john dans les 30 jours suivant la découverte d'un tel défaut, DICKY-john remplacera ou réparera (à notre discrétion) ladite partie. Cette garantie ne s'applique pas aux dommages résultant d'une mauvaise utilisation, de la négligence, d'un accident ou d'une installation ou d'un entretien inadéquat ; aux dépenses ou responsabilités pour les réparations effectuées par des tiers sans le consentement écrit de DICKY-john ; aux dommages à tout équipement associé ; ou aux pertes de profits ou aux dommages spéciaux. Ladite pièce ne sera pas considérée comme défectueuse si elle répond sensiblement aux attentes en matière de performances.

LA GARANTIE CI-DESSUS EST EXCLUSIVE ET REMPLACE TOUTES LES AUTRES GARANTIES DE QUALITÉ MARCHANDE, D'ADÉQUATION À L'USAGE ET DE TOUT AUTRE TYPE, EXPRESSE OU IMPLICITE. DICKY-john n'assume ni n'autorise personne à assumer pour elle toute autre obligation ou responsabilité en rapport avec ladite pièce et ne sera pas responsable des dommages consécutifs. L'Acheteur accepte ces termes et limitations de garantie sauf si le produit est retourné dans les quinze jours pour le remboursement complet du prix d'achat.

Guide de démarrage rapide

GAC™ 2700-INTL

Ordinateur d'analyse des grains



5200 Dickey John Road
Auburn, IL 62615
www.dickey-john.com

+1 217-438-3371
+1 217-438-6012 fax
©2024 DICKEY-john

DICKEY-john et le logo DICKEY-john
sont des marques déposées de
TSI Incorporated aux États-Unis
et peuvent être protégés en vertu
des enregistrements de marques
d'autres pays.