



Gyors üzembe helyezési útmutató

GAC™ 2700-INTL

Gabonaelemző számítógép

Áttekintés

Köszönjük, hogy megvásárolta a GAC™ 2700-INTL szemnedvesség-tesztelőt, a DICKEY-john® legújabb szemnedvesség-elemzőjét. A GAC™ 2700-INTL nedvességtesztelő gyorsan teszteli a szemcséket, és automatikusan kiszámítja a minta nedvességtartalmát, vizsgálati súlyát (testsűrűség) és hőmérsékletét az USDA által kifejlesztett 149 MHz-es technológiával.

Biztonság

A GAC™ 2700-INTL nedvességmérő működésére vonatkozó tanácsadói azonosítás és leírások megtalálhatók a Kezelői Kézikönyvben.

Megfelelőségi nyilatkozat

A GAC 2700-INTL nedvességmérő megfelel számos globális irányelv és rendelet előírásainak. A teljes listát lásd az Üzemben Tartási Kézikönyvben.

A készülék megfelel az FCC-előírások 18. fejezetének.

Ez a GAC 2700 megerősíti a 2014/35/EU kiefeszültségű irányelvet és a 2014/30/EU elektromágneses összeférhetőségi irányelvet.

A GAC 2700 terméksorozat mentesül a rádióberendezésekről szóló 2014/53/EU irányelv alól, mivel a termék belső RF jelét nem használják kommunikációra. A rádiófrekvenciás jelteljesítmény nem éri el az elektromágneses mezőkről szóló 2013/35/EU irányelvben figyelembe veendő küszöbértéket, ezért nem határozták meg a legnagyobb megengedett hibaérték kiszámításának szükségességét.

Felelősség

A DICKEY-john® a GAC 2700-INTL nedvességtesztet az olajos magvak és szemcsék nedvességtartalmának mérésére tervezte. Szigorúan teszteljük és kalibráljuk az egyes műszereket, mielőtt elhagynák a gyárat. Az eszköz használata a terepen azonban rajtunk kívül álló környezeti és működési feltételektől függ. A DICKEY-john® kizár minden felelősséget a rajtunk kívül álló környezeti és működési feltételekből eredő károkért, és minden olyan kárért, amely az említett környezeti vagy működési feltételek miatt téves eredményekből eredhet.

A DICKEY-john® VAGY BÁRMELY KAPCSOLT VÁLLALKOZÁSA, TISZTSÉGVISELŐJE, IGAZGATÓJA, JOGUTÓDJA VAGY MEGBÍZOTTJA SEMMILYEN ESETBEN SEM FELEL SEMMILYEN KÁRÉRT, BELEÉRTVE A GAC™ 2700-INTL NEDVESSÉGTESZTELŐ HASZNÁLATÁBÓL VAGY MEGBÍZÁSÁBÓL EREDŐ KÜLÖNLEGES, KÖZVETETT, KÖVETKEZMÉNYES VAGY JÁRULÉKOS KÁROKAT VAGY A HASZON-, BEVÉTEL-, FELHASZNÁLÁSI VAGY ADATVESZTÉSBŐL EREDŐ KÁROKAT, FÜGGETLENÜL A BEÉRKEZETT ELMÉLETTŐL, VAGY AZZAL KAPCSOLATOS KÁROKTÓL.

Az üzemben tartó felelős annak biztosításáért, hogy a vizsgálati eredmények a lehető legpontosabbak legyenek, rendszeresen követve a jóváhagyott karbantartási eljárásokat, biztosítva a kalibrációk naprakészességét és a legújabb változat használatát, rendszeresen és szükség szerint tisztítva a műszert és az érzékelőit, a műszer használata során előforduló por, szennyeződés és törmelék mennyiségétől függően, napi ellenőrző minták segítségével figyelemmel kísérve a teljesítményt és betartva a kézikönyvben meghatározott ellenőrzési eljárásokat. Mint minden precíziós műszernél, az optimális eredmények részben a megfelelő tisztításon és karbantartáson múlnak.

Ha kérdése van ezekkel a problémákkal kapcsolatban, olvassa el a termékgaranciát, vagy hívja a DICKEY-john® képviselőjét.

A teljes Üzemben Tartási Kézikönyv elérhető honlapunkon.

Kicsomagolás

Gondosan csomagolja ki a GAC™ 2700-INTL nedvességtesztelőt. Az alábbi csomagjegyzék segítségével ellenőrizheti, hogy minden tétel jelen van-e. Lépjen kapcsolatba a DICKEY-john® céggel, ha hiányoznak vagy törtek az elemek.

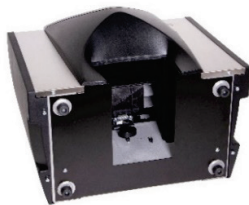
A csomagolás megtartása a műszer szállításakor történő használathoz; más csomagolás használata a szállításkor a műszer károsodását eredményezheti.

A GAC™ 2700-INTL nedvességtesztelő beállítása

A GAC™ 2700-INTL nedvességtesztelő telepítése az alábbi eljárásokat igényli:

1. Nyissa ki a dobozt és vegye ki az Allen villáskulcsot a felső habbetétről.
2. Vegye ki a GAC™ 2700-INTL egységet a műanyag zacskóból. Mentse el a táskát, a csomagolóanyagot és a kartont a műszer jövőbeli szállításához.
3. A készülék tetején lévő buborékszint segítségével gondoskodjon a beépítési hely vízszinteségéről; szükség szerint állítsa be a lábakat. Az egységet vízszintesen kell tartani, ügyelve arra, hogy a GAC 2700-INTL nedvességmérő és a pulton elegendő szabad hely legyen, hogy a gabonafélék fiókja tisztán be legyen helyezve a műszerbe.
4. Vegye ki a gabonafélék fiókját, és helyezze az egységet óvatosan a hátsó oldalára, hogy megtalálja a szállítási konzolokat a bal és jobb oldali falakon.

FONTOS: Legyen óvatos, amikor a készüléket a hátoldalára helyezi, hogy elkerülje a biztonsági kapcsoló sérülését.



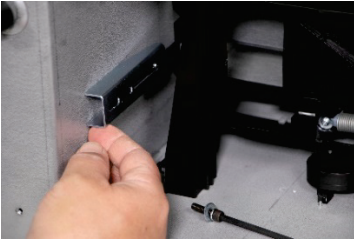
5. Lazítsa meg, majd vegye le a hexadecimális csavart a bal oldali fal konzoljáról.



6. Nyomja le a konzolt a kioldáshoz.



7. Csúsztassa a tartókonzolt a műszer alja felé.



8. Helyezze be a hatszögű csavart a működtető hely tartójába, és húzza meg az Allen villáskulcs segítségével.



9. Végezze el ugyanezt az eljárást a jobb oldali fal konzolján is.

10. Miután mindkét tartókonzolt rögzítette a működési helyhez, állítsa a készüléket függőleges helyzetbe.

Fordítsa meg a folyamatot a szállítási zárójelek újratelepitéséhez. Ez reteszeli a mérőmechanizmust, hogy mozgás közben megelőzze a sérülést.


Kezdeti beállítás

A készülék bekapcsolása után a rendszer már bejelentkezik az alapértelmezett felhasználói profilba. Ez az alapértelmezett felhasználó mintákat futtathat és elérheti a készülék legtöbb funkcióját.


Az alapértelmezett felhasználó a készülék minden újraindításakor bejelentkezik.


A készülékre egy Admin felhasználói profil is fel van szerelve, üres jelszóval, amely minden funkcióhoz hozzáférhet.

Az egység összes funkciójának eléréséhez:

1. Nyomja meg  a képernyő jobb felső részét.
2. Az alapértelmezett profilból való kilépéshez kattintson a Kijelentkezés gombra.

Megjegyzés: Kijelentkezés után csak a készülék újraindításával térhet vissza az alapértelmezett felhasználóhoz.


3. Nyomja meg  újból a Bejelentkezés oldal megnyitásához.
4. A felhasználói profilok listájából válassza a „Rendszergazda” elemet.
5. Nyomja meg a Login gombot a készülék használatának megkezdéséhez.

Megjegyzés: Ha egyéni felhasználónevet és jelszót szeretne beállítani, lépjen a legördülő menübe  (bal felső sarok), és nyomja meg a „Users/Passwords” gombot. További információkért lásd az Üzemben Tartási Kézikönyvet.

Speciális beállítás

A GAC™ 2700-INTL nedvességteszter konfigurálásához a felhasználóknak érdemes a Beállítások menüt is használniuk, hogy az adott alkalmazási követelményekhez igazodjanak:

- Adatexportálás soros portos kommunikációval
- Adatnyomtatás

A Beállítások menük a legördülő menü ikonjával érhetők  el.

A fenti konfigurációs beállítások részletes magyarázatát lásd a kezelési útmutatóban.




Gabonaelemzések végzése

A GAC™ 2700-INTL nedvességtesztelőt úgy tervezték, hogy minimális felhasználói interakciót biztosítson a szemcsés nedvesség méréséhez. A kezdőképernyőről:



1. A **Termék kiválasztása** gomb megnyomásával válassza ki az elemezni kívánt szemcsét vagy termést.
2. Adja meg a **mintaazonosítót** (ha szükséges).
3. Adja meg az **ügyfélazonosítót** (ha szükséges).
4. Öntsük a mintát a felső adagolóba.
5. A **INDÍTÁS** gomb zöld színre vált, ha elegendő gabona van a adagolóban a minta megfelelő lefuttatásához.
6. Nyomja meg a **INDÍTÁS** gombot.

A kezdőképernyő egyéb ikonjai:

 Üres gomb	Nyomja meg a mintát a felső adagolóból a gabonafélék fiókjába. Ez akkor hasznos, ha a felhasználó úgy dönt, hogy nem méri meg a gabonamintát, vagy meg kell tisztítani a gabonasejtet.
 Gyors elemzési mód	Üzem mód, ahol egyes kalibrálások állnak rendelkezésre egy érintéssel, hogy növeljék a sebességet és a sebességet a műszer.
 Utolsó eredmény megtekintése	Nyomja meg ezt a gombot, ha át szeretné tekinteni a GAC™ 2700-INTL nedvességtesztben utoljára használt minta eredményeit.

Karbantartás

A GAC™ 2700-INTL nedvességmérő 149 MHz-es RF frekvenciát használ a gépen belüli mérések elvégzésére. Nem túl erős jelerősség. Ha a potenciális interferenciát a GAC™ 2700-INTL nedvességtesztből eredeztethetőnek ítélik, egyszerű korrekciós lépéseket lehet tenni; távolabb kell helyezni egymástól a termékeket, és újra kell orientálni a termékeket.

FONTOS: Nagyon ajánlott az egységet rendszeresen ellenőrizni és tisztítani a folyamatos és következetes eredmények biztosítása érdekében.

Az optimális teljesítmény érdekében hetente vagy gyakrabban, a környezeti viszonyok függvényében, kiterjedt tisztítást kell végezni. Az olyan tényezők, mint a por, a szélsőséges hőmérsékletek, a szemcsés por és a külső páratartalom helyről helyre változnak. Ha bármilyen kérdése van a tisztasággal vagy a műszer teljesítményével kapcsolatban, forduljon a helyi hivatalos szervizhez.

Azon vásárlók számára, akik alaposabb tisztítást igényelnek, vegye fel a kapcsolatot a kereskedővel vagy a hivatalos szervizközponttal, és ütemezze be a műszer tisztítását.

Megjegyzés: A következő ajánlások iránymutatásként szolgálnak a megbízható és minőségi működési eszköz fenntartásához. Ezt nem szabad kimerítő karbantartási programként értelmezni. A por és a törmelék időszakosan felhalmozódhat a jelen kézikönyvben nem meghatározott területeken. A tulajdonos felelős az általános berendezés tisztaságáért. Ha bármilyen kérdése merül fel a műszer karbantartásával vagy teljesítményével kapcsolatban, forduljon a kereskedőjéhez vagy a helyi hivatalos szervizközponthoz.

KÜLSŐ TISZTÍTÁS

Az LCD-kijelző rendszeres tisztítást igényelhet. Használjon kereskedelmi tisztítószert üveglencsékhez a por eltávolításához.

ÉRTEŚÍTÉS

Az LCD kijelzőre tilos vizet, szerves oldószert, vagy vegyszereket, például savat vagy lúgot juttatni.

A GAC™ 2700-INTL nedvességtesztelő felületét bármilyen műanyag és rozsdamentes acél felületre tervezett tisztítószerral lehet tisztítani.

Rendszeres időközönként használjon rongyot a gabona-adagoló és a (2) felső gabona-adagoló érzékelőinek törlésére.

Ábra 1 Grain Hopper érzékelők

Felső gabona adagoló érzékelők



BELSŐ TISZTÍTÁS

A folyamatos vizsgálatok anyagfelhalmozódást eredményezhetnek a kritikus belső alkatrészek körül, és hátrányosan befolyásolhatják a mérést.


Kétféle tisztítás ajánlott szükség szerint:

- Napi takarítás
- Kiterjedt tisztítás (lásd a kezelési útmutatót az utasításokhoz)

DAILY CLEAN MÓDSZER

A napi tisztítási módszer lehetővé teszi a cella és az ajtó automatikus folyamat segítségével történő tisztítását. A tisztítási folyamat során a adagoló ajtaja automatikusan kinyílik.

A tisztítási folyamat elindítása:

1. A főmenüben válassza az **Eszközinformációk** pontot.
2. Nyomja meg .
 - Megjelenik egy felugró üzenet, benne a „Cleaning Mode is Active” [Aktív tisztítási mód] felirattal.
3. Vegye ki a gabonafélék fiókját.
4. A hozzáadott kefével távolítson el kézzel minden laza vagy beragadt szemcsét vagy port a mérőcellából.
5. Nyomja meg a **CLOSE** gombot a műszer normál üzemmódba való visszaállításához.

ÉRTESÍTÉS

A kezeknek a műszer belsejéből tiszták kell lenniük, mielőtt megnyomják a CLOSE gombot.

6. Helyezze be a gabonafélék fiókját.

Nyomja meg  a kezdőképernyőre való visszatéréshez.

Gyakori hibakódok

HIBAKÓD	HIBA
1	Üres cella mérése túl nagy sebességgel
2	Üres cella túl nagy tömege
3	Nincs telepített termék
4	A kitöltőmotor beragadt
5	Érvénytelen szemcsekalibrációs fájl
6	A nedvesség túl magas
7	Túl alacsony nedvességtartalom
8	Túllépte a műszer alacsony hőmérsékleti határát
9	Magas szemcsezám-határ túllépve
10	A szemcseméret alsó hőmérséklete túllépte a határértéket
11	Túl nagy mintasúly
12	A minta tömege túl alacsony
13	Nincs kommunikáció
14	Túllépte a műszer magas hőmérsékleti határértékét
15	szemcseméretkülönbség mértékegysége
16	A belső tápegység túl nagy feszültségű
17	Nem lehet előre jelezni a nedvességet
18	Elemzés előtti időtúllépés
21	Nyelvimportálási hiba
22	Nyelvbetöltési hiba
23	Területbetöltési hiba
24	Hiányzó régiófájl
25	Régiófájl elemzési hiba
50	Súlymérő eszköz hibája
53	Túl magas hideg mintavételi nedvesség
56	I/O kártya kikapcsolási hiba
60	A hálózat nem érhető el
100	Váratlan alkalmazásösszeomlás

Részletesebb információkért lásd a Kezelői kézikönyvet.

DICKEY-john® GARANCIA

A kereskedők kötelesek felhívni ügyfeleik figyelmét a következő jótállásra, mielőtt bármely DICKY-john® termékre vonatkozó megrendelésüket elfogadnák.

A DICKY-john® szavatolja az eredeti vásárlónak, hogy amennyiben a termék bármely része az eredeti beszereléstől számított egy éven belül anyag- vagy megmunkáláshibásnak bizonyul, és azt a hiba felfedezésétől számított 30 napon belül visszaküldik a DICKY-john nak, a DICKY-john (saját belátása szerint) kicseréli vagy megjavítja az említett alkatrészt. Ez a garancia nem vonatkozik a nem rendeltetészerű használatból, gondatlanságból, balesetből, nem megfelelő telepítésből vagy karbantartásból eredő károkra; a DICKY-john írásos beleegyezése nélkül külső felek által végzett javítások költségeire vagy felelősségére; a kapcsolódó berendezések károsodására; vagy az elmaradt nyereségre vagy a különleges kárra. Az említett alkatrész nem minősül hibásnak, ha lényegesen megfelel a teljesítményelvárásoknak. **A FENTI SZAVATOSSÁG KIZÁRÓLAGOS ÉS MINDEN EGYÉB, A FORGALMAZHATÓSÁGRA, A CÉLALKALMASSÁGRA ÉS BÁRMELY EGYÉB, KIFEJEZETT VAGY HALLGATÓLAGOS TÍPUSRA VONATKOZÓ SZAVATOSSÁG HELYÉBE LÉP.** A DICKY-john nem vállal és nem is jogosít fel senkit arra, hogy az említett résszel kapcsolatban bármilyen más kötelezettséget vagy felelősséget vállaljon, és nem vállal felelősséget a következményes károkért. A Vásárló elfogadja ezeket a feltételeket és garanciális korlátozásokat, kivéve, ha a terméket tizenöt napon belül visszaküldi a vételár teljes visszatérítéséért.

Gyors üzembe helyezési útmutató

GAC™ 2700-INTL

Gabonaelemző számítógép



DICKEY-john®
A DIVISION OF TSI®

5200 Dickey John Road
Auburn, IL 62615
www.dickey-john.com

+1 217-438-3371
+1 217-438-6012 fax
©2024 DICKEY-john

A DICKEY-john és a DICKEY-john logó a TSI Incorporated bejegyzett védjegye az Egyesült Államokban, és más országok védjegytajstromozásai alapján oltalomban részesülhet.

6018034 (HU) Rev A